



Odensehuis Animi Vivere

Niets uit dit plan mag vereenvoudigd of gedeeld worden met derden zonder toestemming.

Aangesloten bij het landelijk platform Odensehuizen Nederland

Inhoudsopgave

Algemene gegevens	3
Inleiding	4
Visie	5
Werkzame elementen in de aanpak	7
De toekomst van de Odensehuizen	8
Doelstellingen	8
Beschrijving van het bedrijf	11
Locatie	11
Openingstijden	12
Verwachte bezoekersaantallen	12
Activiteiten	14
Samenwerkingen	15
Management	15
Concurrentie	16
Reclame en promotie	16
Planning	16
Financiering	17
Exploitatiebegroting	18

Algemene gegevens

Naam: Stichting Odensehuis Animi Vivere
Adres: Herenstraat 16
6602 BB Wijchen

Telefoonnummer: 06-51316892
E-mailadres: odensehuis@animivivere.nl
Website: www.animivivere.nl

Startdatum: 19 maart 2017
Huurcontract: 3 jaar

Initiatiefneemster : Loesan J.A. Peters – van Duifhuizen
Adres: Molenweg 16
6617 BD Bergharen

Telefoonnummer: 06-51316892
E-mailadres: gerenloesan@gmail.com

KvK-nummer: 68448007

Inleiding

In Nederland zijn er momenteel ruim 270.000 mensen met dementie waarvan er 20.000 mensen zijn met dementie op jonge leeftijd. De verwachting is dat in 2040 ruim 500.000 mensen lijden aan dementie. Vooruitkijkend 1 op de 4/5 mensen krijgen een vorm van dementie.

Volgens de cijfers van Alzheimer Nederland over dementie wonen er 70.000 mensen beschermend binnen verpleeg- en verzorgingshuizen. Daarnaast zijn er nog 150.000 mensen die nog geen diagnose hebben. De onderzoek duur is minimaal 1,5 jaar. Het geschikte medicijn voor dementie komt er voorlopig nog niet, in ieder geval niet voor ouderen. RadboudUMC stopt met het onderzoek naar medicijnen voor de ziekte van Alzheimer. Dit is bekend gemaakt op 04 februari 2017 in de Volkskrant. Men wil inzetten op de omgeving en benaderingswijze. Als voorbeeld wordt genoemd de 'sociale benadering' van Anne-mei The.

De meeste mensen met dementie wonen gewoon thuis, in hun eigen huis. Veelal geholpen en ondersteund door mensen uit hun eigen omgeving, zoals familie, vrienden, buren en lotgenoten.

Het ontbreken van informatie en inzicht, het wegstoppen van problemen, het gebrek aan perspectief, de belasting voor mantelzorgers, dat zijn knelpunten waar veel mensen met dementie en mantelzorgers, alle professionele hulp ten spijt tegen aan lopen.

In Denemarken, in de stad Odense, is in 2000 een inloop-,advies en ontmoetingscentrum opgezet, dat in een ongedwongen en informele sfeer advies en ondersteuning biedt aan betrokkenen. Het centrum is opgezet voor en door mensen met dementie en hun mantelzorgers, en draait sindsdien met succes. Dit centrum werd in 2005 door een groep Nederlanders bezocht, betrokken bij de zorg voor mensen met dementie. Zij waren zo enthousiast over de doelen, opzet en resultaten ervan dat zij besloten een initiatiefgroep in het leven te roepen om na te gaan of een dergelijk centrum ook in Nederland opgezet zou kunnen worden. Dit leidde in 2008 tot de opening van het eerste inloop-,advies-, en ontmoetingscentrum in Amsterdam. De initiatiefnemers besloten om het centrum "Odensehuis" te noemen naar de stad, waar het initiatief is ontwikkeld. Anno 2017 zijn er al ruim 14 grote Odensehuizen geopend o.a. in Groningen, Vlissingen, Amsterdam, Amstelveen, Amsterdam -Zuid, Oost en Nieuw West en Wageningen.

- Een Odensehuis biedt een plek voor, en een stem, aan mensen met dementie, mantelzorgers en hun familie en vrienden. Er is ruimte voor ontmoeting, ondersteuning, activiteiten en advies.
- Het Odensehuis streeft na dat mensen met dementie zo lang als mogelijk met ondersteuning van mantelzorgers familie en vrienden zelfstandig kunnen functioneren en nog zoveel mogelijk en op een plezierige manier deel kunnen blijven nemen aan de samenleving.
- Een Odensehuis is als inloopcentrum laagdrempelig. Iedereen is welkom. In het Odensehuis is uitgebreide informatie voor mantelzorgers en mensen met dementie beschikbaar.
- De focus van het Odensehuis ligt op mensen met beginnende dementie en jonge mensen met dementie omdat het Odensehuis voor deze groep een goed antwoord biedt op de vraag om ondersteuning en activiteiten waarbij eigen regie, empowerment en emancipatie centraal staat.
- In het Odensehuis komen mensen met geheugenklachten en beginnende dementie op het moment dat zij zelf kiezen en waarbij zij zelf de regie hebben.
- Een Odensehuis is een organisatie voor, door en van mensen met dementie, mantelzorgers en vrijwilligers.

- De mensen die regelmatig in het Odensehuis komen, nemen allemaal op hun eigen manier deel aan het draaiend houden van het huis. Mantelzorgers, vrijwilligers en buurtgenoten vervullen daarbij een essentiële rol. Mantelzorgers vinden steun bij lotgenoten en nemen deel aan gespreksgroepen. Vrijwilligers leveren een belangrijke bijdrage aan de dagelijkse gang van zaken.
- Mensen met dementie, mantelzorgers en vrijwilligers worden in het Odensehuis 'participanten' genoemd. Iedereen participeert en levert met zijn en haar talenten een bijdrage aan het draaiend houden van het huis.
- De beroepskracht heeft een coördinerende, stimulerende en ondersteunende taak in deze vrijwilligersorganisatie.

Het Odensehuis is mede opgericht omdat de initiatiefnemers een bijdrage wilde leveren aan verbetering van de positie van mensen met dementie. Als gevolg van betere diagnostiek wordt dementie in een steeds vroeger stadium geconstateerd. Het Odensehuis vindt dat er meer aandacht moet komen voor de eerste fase van dementie waarin mensen nog vitaal zijn. Mensen met beginnende dementie en jonge mensen met dementie zijn veelal nog actiever en willen veelal zolang als mogelijk is een zinvolle bijdrage leveren aan de samenleving. In deze fase kunnen mensen participeren en anticiperen op het verloop van hun ziekte, werken aan de opbouw van een sociaal netwerk en hulp vragen aan de mantelzorgers. Daar wil het Odensehuis een bijdrage aan leveren. Burgers zullen meer dan nu een beroep moeten doen op hun eigen omgeving als zij zorg en ondersteuning nodig hebben; familie, vrienden of anderen in het sociale netwerk van mensen worden geacht actief te worden als mantelzorger of anderszins. Een Odensehuis kan een bijdrage leveren om mantelzorgers en het netwerk te ondersteunen.

Visie

Preventie en vroeg signalering

Mensen met dementie, mantelzorgers en andere betrokkenen moeten zonder afspraak, indicatie of diagnose gebruik kunnen maken van expertise, ervaringsdeskundigheid en steun als ze vragen hebben over geheugenproblemen en dementie. Een laagdrempelig inloop- en informatiecentrum als het Odensehuis Animi Vivere biedt deze mogelijkheid. Als dat nodig is, wordt men voorbereid op de diagnose. Mensen leren met de diagnose te leven en krijgen praktische adviezen en ondersteuning van lotgenoten. De nadruk ligt op openheid, het stimuleren van hulp zoeken, het beantwoorden van vragen, ondersteuning bieden en indien nodig toeleiding naar een diagnostisch traject. Juist in de beginfase van twijfel, 'een niet plus gevoel' of in de fase waarin net een diagnose is gesteld, is het plezierig dat je zonder indicatiestelling of voorwaarden vooraf ergens terecht kan.

Een huis van, voor en door participanten

Mensen met dementie behouden de regie over hun leven zo lang als dat mogelijk is. Dit is één van de belangrijkste uitgangspunten van het Odensehuis Animi Vivere. Met inzet van hun eigen kracht en met hulp van familie, vrienden, vrijwilligers en buurtgenoten beslissen mensen zelf over de invulling van hun dagen. Iedereen levert een bijdrage naar vermogen. Dit vergroot het gevoel van eigenwaarde en eigen kracht. Daarom heten de bezoekers van het Odensehuis Animi Vivere ook geen bezoekers of cliënten maar 'participanten'. De eerste Odensehuizen zijn ontstaan vanuit een initiatief van burgers die gericht waren op het verbeteren van de kwaliteit van leven van mensen met dementie en dat van hun (directe) omgeving.

Stichting Odensehuis Animi Vivere

14 september 2017

Odensehuis Animi Vivere is een organisatie waar de participanten (indien nodig met ondersteuning) gezamenlijk verantwoordelijkheid dragen voor de organisatie. In Odensehuis Animi Vivere is minimaal 1 beroepskracht aanwezig die een coördinerende, faciliterende en ondersteunende rol heeft in de organisatie. De participanten, mensen met (beginnende) dementie, mantelzorgers, vrijwilligers en buurtbewoners zijn de spil van de organisatie. Iedere participant levert met zijn/haar vermogen en talenten een bijdrage aan het reilen en zeilen van Odensehuis Animi Vivere. Het gaat om praktische dagelijkse zaken, maar ook om voorlichting en advies over zaken waar mensen met dementie en hun mantelzorgers mee te maken krijgen. Dit vergroot het gevoel van eigenwaarde. Binnen de kaders van het beschikbare budget bepalen de participanten wat aan activiteiten geboden wordt. Zij leveren hieraan ook een eigen inhoudelijke en financiële bijdrage en/ of organiseren activiteiten/ acties die geld opbrengen.

Participanten bepalen zelf of ze aan een activiteit meedoen en hoe lang en hoe vaak ze naar Odensehuis Animi Vivere komen. In Odensehuis Animi Vivere hebben participanten zelf de regie en keuzevrijheid. Hierbij gaat het over het nemen van beslissingen: hoe je invulling aan je leven wilt geven, wat je zelf doet en welke ondersteuning je daarbij nodig hebt. Het is wel belangrijk om participanten te ondersteunen bij het formuleren van hun vraag. Soms is dat een kwestie van goed kijken en proberen te achterhalen wat iemand belangstelling is. Zeker bij mensen met dementie die al verder zijn in het dementieproces is niet altijd helder wat zij willen en wat hun vraag is.

Autonomie en maatwerk

De uitgangspunten van Odensehuis Animi Vivere, behoud van autonomie en eigen regie betekent dat zoveel mogelijk vraaggericht gewerkt wordt. Mensen met dementie en de mantelzorgers bepalen zelf of met hun familie of vrienden wanneer ze ernaar toe gaan en wat ze er gaan doen. Ze bepalen wanneer en hoe vaak ze gebruik maken van het Odensehuis en wat ze ermee willen doen. Er wordt een beroep gedaan om mee te denken over de geboden activiteiten. Uitgangspunt blijft dat niemand mee hoeft te doen. Aanwezigheid en deelname kan per week verschillen. Het is individueel en maatwerk.

Buurtgerichte aanpak en opbouwen sociaal netwerk

Mensen met dementie en hun mantelzorgers wonen en leven bij voorkeur in hun eigen, vertrouwde omgeving. Daar wonen meestal ook hun vrienden en bekenden. Het is prettig voor zowel de mensen zelf als de buurt als er informatie, ontmoeting en activiteiten, hulp en ondersteuning beschikbaar is in hun eigen woonomgeving.

Emancipatie van mensen met dementie

Mensen met dementie moeten niet alleen in hun eigen omgeving blijven, omdat ze daar zelf van profiteren, het is ook goed voor de omgeving. Als mensen met dementie in hun eigen omgeving vinden wat ze nodig hebben, helpt dat ook om mensen met dementie en mantelzorgers zichtbaar te maken voor de buurt. Vragen om hulp is echter geen vanzelfsprekendheid voor mensen met dementie en hun mantelzorgers. Zeker in de beginfase speelt vraaggelegenheid en schaamte een rol. In de lotgenotengroepen wordt hier veel aandacht aan besteed. Mensen met dementie en mantelzorgers helpen ook bij voorlichtingsactiviteiten. Zij weten als geen ander wat het dementie betekent in iemands leven en hebben ook een veel praktijkervaring die ze over kunnen dragen. Door meer zichtbaarheid en kennis wordt dementie minder bedreigend en kunnen mensen met dementie makkelijker hulp vragen. Door participanten met (beginnende) dementie en

mantelzorgers actief te betrekken bij voorlichtingsactiviteiten levert het Odensehuis Animi Vivere een bijdrage aan de verandering van de bestaande beeldvorming rond dementie, die vaak gebaseerd is op het beeld van mensen met dementie in het allerlaatste stadium.

Delen van ondersteuning en zorg

Mantelzorgers komen regelmatig bij elkaar om elkaar te ondersteunen en ervaringen uit te wisselen. Hoewel mantelzorgers over het algemeen een actieve bijdrage leveren, biedt het Odensehuis Animi Vivere ook een vorm van respijtzorg. Mensen met dementie komen meestal meerdere dagdelen per week naar het Odensehuis Animi Vivere, de mantelzorger is daar niet altijd bij. Mantelzorgers gaan ook samen op stap. De ervaring leert dat mensen met dementie en mantelzorgers vrienden kwijt raken, maar binnen het Odensehuis Animi Vivere ook nieuwe vrienden krijgen. Door onderlinge support en ondersteuning bouwen ze aan een nieuw netwerk. De focus van het Odensehuis Animi Vivere op het versterken van de informele ondersteuning en zorg. De ervaring in het Odensehuis van de afgelopen jaren wijst erop dat hierdoor later en minder een beroep wordt gedaan op de formele welzijn en zorg. Het Odensehuis Animi Vivere stelt de combinatie van zelfzorg en mantelzorg centraal; mensen met dementie zorgen zolang als mogelijk is voor zichzelf, waar nodig met ondersteuning van mantelzorgers, familie en vrienden.

Werkzame elementen in de aanpak

Gecombineerde aanpak

Odensehuis Animi Vivere richt zich zowel op ondersteuning van mensen (beginnende) dementie als op de mantelzorgers. beide groepen kunnen er terecht voor informatie, ondersteuning, lotgenotencontact, ontmoeting en activiteiten. Hoewel er niet 'behandeld' wordt, zijn de activiteiten er op gericht om participanten te ondersteunen bij een aantal aspecten van hun dagelijkse leven. Uit verschillende studies blijkt dat interventies die gericht zijn op zowel de mensen met (beginnende) dementie als de mantelzorgers (gecombineerde aanpak) een verbetering geven voor zowel het welbevinden van de mantelzorger als de mensen met dementie.

Participeren werkt

Zoals al eerder aangegeven hebben mensen met beginnende dementie en hun mantelzorgers andere behoeftes dan mensen in een (ver)gevorderd stadium en lopen tegen andere problemen op. Uit kwalitatief onderzoek blijkt dat zij een grotere behoefte hebben om gewaardeerd te worden en zich waardevol te voelen. Dit stond meer centraal voor hen dan bijvoorbeeld verlies van cognitie. (Steeman 2006, 2007) Binnen het Odensehuis Animi Vivere wordt iedere deelnemer uitgenodigd en gestimuleerd om actief te participeren. Op deze wijze kan aan de behoefte van waardering tegemoet gekomen worden. Zeker mensen met beginnende dementie willen graag meedoen en hun bijdrage leveren. Ook mantelzorgers willen zich inzetten. het is voor de vrijwilligers en de coördinator wel de kunst om uit te zoeken wat past bij iemands talenten, interesses en mogelijkheden. mantelzorgers moeten niet het gevoel hebben dat ze iets 'moeten' en mensen met dementie moeten niet 'overvraagd' worden. Er gaat al regelmatig iets mis in hun leven en niemand zit te wachten op 'faalervaringen'.

De toekomst van de Odensehuizen

De wijze waarop de overheid haar taken in de ondersteuning en zorg vervult is niet langer (financieel) haalbaar. Het toenemende belang van en aandacht voor een laagdrempelige voorziening waar een beroep wordt gedaan op het zelf organiserend vermogen van mensen past bij de huidige ontwikkeling in de samenleving. In die zin sluit het concept 'Odensehuis' aan bij de hedendaagse beleid zoals de kanteling van de WMO waarbij het gaat om nieuwe rol verhoudingen en een nieuw samenspel tussen burgers en of cliënten, aanbieders en gemeenten. (VNG 2010) De WMO gaat in eerste instantie uit van de eigen kracht en verantwoordelijkheid van de burger zelf. De focus van de gemeenten verschuift van het verstrekken van (individuele) voorzieningen naar vraagverheldering en het samen met het veld ontwikkelen van nieuwe oplossingen. Daarbij zal meer verbinding tot stand moeten komen tussen informele en professionele ondersteuning. Binnen het welzijn, de zorg en de maatschappelijke dienstverlening is- mede door de kanteling in de WMO- een omslag in denken waar te nemen: naar vraaggericht werken, naar denken vanuit behoeften en mogelijkheden van mensen en naar compensatie in plaats van 'recht hebben op'. Belangrijke elementen in deze vernieuwde visie zijn:

1. Uitgaan van de vraag, niet van de voorziening
2. Uitgaan van de mogelijkheden van de persoon en diens persoonlijke netwerk
3. Zoveel mogelijk eigen regie bij de burger
4. Individuele benadering
5. Zo gewoon mogelijk
6. Zo min mogelijk bureaucratie

Doelstellingen

Odensehuis Animi Vivere biedt een mogelijke oplossing voor de eerder genoemde problemen, die grote invloed hebben op het sociaal welbevinden van mensen met dementie en hun naasten. Zij doet dit door het realiseren van onderstaande doelstellingen.

Bevorderen van het welbevinden en kwaliteit van leven.

De primaire doelstelling van het Odensehuis Animi Vivere is het bevorderen van het welbevinden en kwaliteit van leven met mensen met (beginnende) dementie en hun mantelzorgers. Hierbij streeft men na dat mensen met dementie zo lang mogelijk met ondersteuning van mantelzorgers, familie en vrienden zelfstandig kunnen functioneren en zoveel als mogelijk op een plezierige manier deel kunnen nemen aan de samenleving.

Perspectief bieden

Het Odensehuis Animi Vivere biedt perspectief en ondersteuning bij het omgaan met dementie. Door het aanbieden van de juiste informatie, contact met lotgenoten, het ondersteunen van de mens met dementie en zijn naasten, het leveren van een actieve bijdrage aan de samenleving en het bieden van ontmoeting en ontspanning. Het Odensehuis benadrukt de aandacht voor de eerste fase van het leven met dementie. Mensen zijn dan nog vitaal, ze kunnen meedoen en plannen maken, ook voor toekomstige fasen waarin dat een stuk moeilijker wordt. Mensen met beginnende dementie en jonge mensen met

dementie zijn veelal nog actief en kunnen nog participeren, werken aan de opbouw van een sociaal netwerk en het anticiperen op het verloop van hun ziekte.

Bevorderen van eigen regie, empowerment en emancipatie

Het Odensehuis Animi Vivere gaat in gesprek met mensen met dementie en sluit aan bij hun leefwereld en behoeften. Eigen regie en autonomie zijn de uitgangspunten. Participanten kiezen zelf hoe vaak, hoe lang en aan welke activiteiten ze deelnemen of een bijdrage willen leveren. Mensen met dementie en mantelzorgers ondersteunen elkaar bij het invullen en vormgeven van hun leven (met dementie). Empowerment betekent het inzetten van ieders talenten en mogelijkheden, versterken van het eigen netwerk en het stimuleren van mensen om zo veel als mogelijk (met ondersteuning) deel te laten nemen aan de samenleving. Hierdoor vergroot men de zichtbaarheid van mensen met dementie (en mantelzorgers) en levert het een bijdrage aan hun emancipatie. Participanten nemen actief deel aan voorlichtingsactiviteiten. Zo leveren zij een bijdrage aan de verandering van de bestaande beeldvorming rond dementie, die vaak gebaseerd is op het beeld van mensen met dementie in het laatste stadium.

Inloopcentrum voor informatie, advies, activiteiten en ontmoeting

Het Odensehuis Animi Vivere biedt een fysieke locatie: een inloopcentrum voor informatie, advies, activiteiten en ontmoeting waar mensen met (beginnende) dementie en hun mantelzorgers met hun vragen en behoeften terecht kunnen. Het Odensehuis geeft informatie en biedt hulp bij het omgaan met de ziekte, waarbij de ervaringsdeskundigheid van participanten centraal staat. Het is een huis waar activiteiten plaatsvinden voor en door mensen met dementie zelf, ondersteund door mantelzorgers en vrijwilligers.

Doelgroep

Iedereen die actief is in het Odensehuis is participant. Het Odensehuis richt zich op:

- Mensen met (beginnende dementie)
- Jonge mensen met dementie
- Mantelzorgers
- Familie ,vrienden en collega's
- Vrijwilligers en buurtbewoners
- Stagiaires (VMBO, ROC -MMZ, HBO)

Mensen met geheugenklachten of (beginnende) dementie

Mensen met geheugenklachten of (beginnende) dementie hebben vaak veel vragen en zijn onzeker over hetgeen ze te wachten staat. Een inloop- en informatiecentrum biedt hen een laagdrempelige mogelijkheid aan . Odensehuis Animi Vivere is een organisatie van, voor en door betrokkenen. Het doet een beroep op het zelf organiserend vermogen van de participanten. Soms komen mensen met geheugenklachten binnen als vrijwilliger, en nemen later als participant een hele andere rol in.

Jonge mensen met dementie

Naast het bovenstaande geldt voor jonge mensen met dementie dat ze vaak met diverse problemen uit het arbeidsproces zijn gegaan. Participeren in Odensehuis Animi Vivere kan dan weer een zinvolle invulling van de dag opleveren. Juist omdat in een Odensehuis mensen van verschillende leeftijden actief zijn, zal de setting jonge mensen met dementie meer aanspreken. Het vraaggericht werken maakt het ook mogelijk om activiteiten te ondernemen die aansluiten bij de belevingswereld van jonge mensen.

Mantelzorgers

Odensehuis Animi Vivere is er ook specifiek voor mantelzorgers. Zij kunnen aan alle activiteiten meedoen en participeren mee in de organisatie. Het biedt hen lotgenotengroepen, themabijeenkomsten en trainingen. Waarbij ook hier het uitgangspunt geldt niet "moet". Mantelzorgers bepalen zelf op welke wijze ze gebruik willen maken van Odensehuis Animi Vivere. Vaak komen mantelzorgers eerst binnen om informatie en ondersteuning. Later volgt dan pas de partner met dementie. Soms wil een partner absoluut niet naar het Odensehuis en gaat de mantelzorger alleen naar bijvoorbeeld de lotgenotengroep.

Familie, vrienden en collega's Het open karakter van Odensehuis Animi Vivere leidt ertoe dat ook vrienden, familieleden en collega's van mensen met dementie en mantelzorgers betrokken zijn bij Odensehuis Animi Vivere. Je bent altijd welkom en kan altijd meedoen.

Vrijwilligers en buurtbewoners

Naast direct betrokkenen zijn er in het Odensehuis Animi Vivere vrijwilligers en buurtbewoners actief. Zij participeren mee in alle voorkomende werkzaamheden bijvoorbeeld in de rol van gastvrouw/gastheer, verzorgen en ondersteunen bij activiteiten, administratieve ondersteuning en PR.

Stagiaires

De werkwijze in het Odensehuis Animi Vivere en de omgang met mensen met dementie en mantelzorgers is een belangrijke leerplek voor stagiaires uit de welzijnssector. Het Odensehuis biedt hen de mogelijkheid om ondersteuning te bieden uitgaande van de vraag van mensen met dementie en mantelzorgers. Stagiaires uit de zorgsector zullen minder snel komen omdat er nauwelijks echte zorghandelingen te verrichten zijn.

Voor wie is het Odensehuis minder geschikt?

Het Odensehuis Animi Vivere werkt niet met formele indicaties. Het is in die zin ook geen formele welzijn- of zorginstelling. De open en vrije werkwijze is minder geschikt voor mensen die te ver in het dementieproces zitten. Voor mensen die niet of nauwelijks nog kunnen communiceren of contact maken is het Odensehuis minder geschikt. Het open karakter van een inloopcentrum maakt dat mensen met dementie vrij in en uit kunnen lopen. Soms is het dan nodig dat er altijd iemand mee komt die mee kan lopen als iemand weg wil en dat niet meer vertrouwd is. Mensen die qua persoonlijkheid meer van een gestructureerde aanpak houden, zullen zich minder aangesproken voelen door de werkwijze. In Odensehuis Animi Vivere wordt vanuit de organisatie meestal geen medische zorg verleend. Participanten die deze zorg nodig hebben, kunnen wel komen als ze deze zorg zelf organiseren.

Beschrijving van bedrijf

Sociaal ondernemen blijkt meer en meer ook zakelijk en commercieel aantrekkelijk te zijn. Dit blijkt uit het onderzoeksrapport 'Ondernemen voor anderen!', dat onderzoeksinstituut EIM met steun van het ministerie van Economische Zaken heeft uitgebracht.

Het advies kiest voor een 'werkdefinitie' van sociale ondernemingen: Het zijn ondernemingen die ten eerste, a) primair en expliciet een maatschappelijk doel nastreven, dat wil zeggen een maatschappelijk probleem willen oplossen. Dat maatschappelijke doel kan op veel gebieden liggen, het kan gaan om verbetering van de keten, om het bieden van arbeid aan mensen met een afstand tot de arbeidsmarkt enz. En het zijn ten tweede, b) zelfstandige ondernemingen. Zij leveren een product of dienst aan klanten en bij ondernemerschap hoort een zekere vorm van economische zelfstandigheid: ze zijn niet duurzaam volledig afhankelijk van subsidies en donaties. En ten derde, c) ook organisatorisch onafhankelijk van overheid. Sociaal ondernemen volgens de SER:

<https://www.ser.nl/nl/actueel/toespraken-voorzitter/20151209-sociaal-ondernemen.aspx>

Eigendom van bedrijf/rechtsvorm

Animi Vivere is als sociaal ondernemer de initiatiefnemer van het "Odensehuis Animi Vivere" te Wijchen. Er wordt samen met de initiatiefgroep een stichting opgezet voor "Stichting het Odensehuis Animi Vivere". 20 maart staat de afspraak met de notaris gepland.

Locatie

Odensehuis Animi Vivere wil een laagdrempelig, sfeervol en huiselijk inloophuis zijn waar mensen zich prettig en niet gedwongen, maar welkom voelen samen met hun naasten. De ruimte bestaat uit een ruimte van 77 m² die verdeeld is in 3 ruimtes door verplaatsbare wanden. (kantoorruimte, informatiehoek en huiskamer. Daarnaast is er een keukentje en zijn er 2 toiletten, nm een invalidentoilet en gewoon toilet.

Het Odensehuis bevindt zich op Herenstraat 16 te Wijchen. Er is gekozen voor deze locatie in verband met goede bereikbaarheid (trein, bus, auto), vlakbij centrum en voldoende parkeergelegenheid.



Openingstijden

Half april gaat de deur open van het Odensehuis Animi Vivere te Wijchen. Er is bewust gekozen om te beginnen met de volgende vaste openingstijden zodat de participanten meer gezamenlijke activiteiten kunnen doen. Andere Odensehuizen in Nederland laten deze openingstijden ook zien in de beginfase.

Maandag	Gesloten
Dinsdag	09:00-16.00 uur
Woensdag	09:00-16.00 uur
Donderdag	Gesloten
Vrijdag	09:00-16.00 uur
Zaterdag	09:00-13.00 uur (geen activiteit, alleen inloop)

Individuele afspraken worden gepland vanaf 16:00 uur. Vanaf januari 2018 is het streven om de gehele week open te zijn (incl. maandag en donderdag).

Verwachte bezoekersaantallen

Prognose van het aantal mensen met dementie

	Gemeente Wijchen	Gemeente Druuten	Gemeente West Maas en Waal	Gemeente Nijmegen
	In 2016	In 2016	In 2016	In 2016
Totaal aantal inwoners	40.835	18.440	18.693	172.322
Verwachting (1 op de 4 mensen krijgt een vorm van dementie)	10.209	4.610	4.674	43.081

(Bron: CBS)

Uit bovenstaande tabel kunnen we concluderen dat er veel mensen in de Gemeente Wijchen, maar ook in omliggende gemeenten een vorm van dementie krijgen. Zij zullen veel baat hebben bij een Odensehuis in de omgeving.

Prognose deelnemersaantal 2017

Openstelling Odensehuis	Vanaf 19 mei 2017
Dagdelen per week	8 (1 dagdeel = 3,5 uur)
Uren per dag	7
Uren per week	28
Weken per jaar (vanaf 1 mei 2017)	35

*Aantal bezoekers per jaar	
Inloop – Mensen met dementie voor inloop/ informatie/ deelname aan activiteit	1.400
Inloop – Naasten voor inloop/ informatie/ deelname aan activiteit	1.400
Buiten de Inloop – Naasten in (mantelzorg-) groepen/ workshops	1.000
Buiten de Inloop – Bezoekers voor een lezing/ scholing	800
<i>Totaal aantal bezoeken per jaar</i>	<i>4.600</i>

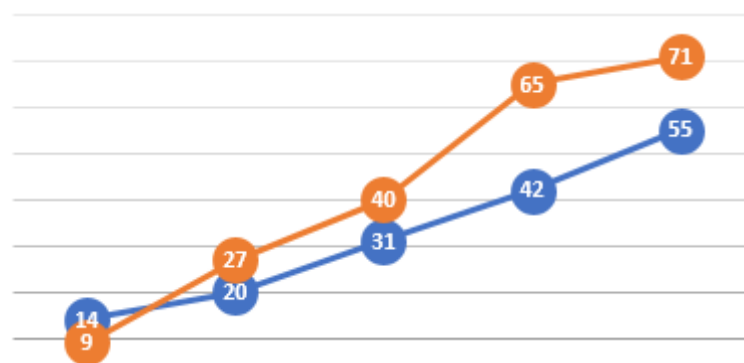
Gemiddeld aantal keren gebruik	
Inloop – Mensen met dementie voor inloop/ informatie/ deelname aan activiteit, per week	2,5
Inloop – Naasten voor inloop/ informatie/ deelname aan activiteit, per week	1,5
Buiten de Inloop – Naasten in (mantelzorg-) groepen en workshops	1,8
Buiten de Inloop – Bezoekers voor een lezing/ scholing, per jaar	1,2

** Het totaal aantal bezoekers is moeilijk te registreren, omdat het Odensehuis Animi Vivere mensen de ruimte wil geven om vrijblijvend, anoniem, naar open lezingen/ scholingen te komen.*

Aantal bezoekers tot nu toe (t/m 12-09-2017)	
Totaal aantal mensen met dementie:	162
Totaal aantal mantelzorgers:	212
<i>Totaal aantal deelnemers:</i>	<i>374</i>

Aantal bezoekers per jaar

— Mensen met dementie — Mantelzorgers



	Mei	Juni	Juli	Augustus	Prognose september
— Mensen met dementie	14	20	31	42	55
— Mantelzorgers	9	27	40	65	71

Aantal deelnemers aan activiteiten (niet meegerekend hierboven):	
Opening 19-20 mei 2017	127
Filmavond 'de beklimming van de berg Alzheimer' 26 juni 2017	39
Informatiemiddag SPANKracht 08 september 2017	12

Activiteiten

Bij ontmoeten en ondernemen van activiteiten gaat het over het ondersteunen van de zelfregie:

- Sociale activiteiten en onderlinge contacten versterken van mensen met beginnende dementie en naasten, Zo is de 'gedachtenkamer' een gespreksgroep en broedplaats voor nieuwe ideeën van mensen met dementie. En in de naastengroep kunnen naasten hun ervaringen delen.
- Het bijeen komen van de Mantelzorggroepen bij dementie in het Odensehuis. De persoon voor wie zij zorgen kan ook komen en met een parallel programma meedoen. Dit ontlast de naasten in het regelen van vervanging.
- Organiseren van activiteiten voor en door mensen met (een vermoeden van) beginnende dementie en hun naasten. Voorbeelden zijn bewegen, muziek maken, zingen en luisteren, creatieve activiteiten ontplooiën, natuur beleven, vaardigheden leren, excursies, museumbezoek, spellen spelen, themalezingen organiseren, etc. Deelnemers ontwikkelen in het Odensehuis (her)nieuw(d)e kwaliteiten en spreken hun talenten aan.

Bij informatie en advies gaat het over:

- Preventie en vroeg-signalering, mensen met gesprekken op weg helpen ter voorbereiden op een diagnose en bij het verwerken van de diagnose.
- Doorverwijzen naar de juiste instanties.
- Informatieve bijeenkomsten organiseren voor naasten.
- Infobijeenkomsten organiseren voor belangstellenden.

Bij een dementievriendelijke gemeente denken we aan:

- Advies en informatie verstrekken aan professionals en bedrijven over hoe om te gaan met mensen met dementie en welke aanpassingen daarvoor genomen kunnen worden.
- Voor mensen met dementie het leven eenvoudiger maken, o.a. door symbolen te maken, die mensen in huis aan kunnen brengen of herkenningstekens op een route, die iemand veel gaat.
- Eraan bijdragen dat mensen met dementie er gewoon bij horen. Dit kan o.a. door aan reguliere activiteiten deel te nemen zoals een concert bezoek of naar het café om de hoek gaan.

Alle bovengenoemde activiteiten zullen in 2017 uitgevoerd worden. De mate waarin, hangt af van het aantal deelnemers en van de wensen van participanten. Omdat Odensehuis Animi Vivere nog in de opstartfase verkeert én we het belangrijk vinden in te kunnen spelen op wensen en mogelijkheden vanuit participanten zelf, is de ontwikkeling van activiteiten voor 2017 nog redelijk flexibel.

Om mensen tegemoet te komen, die het moeilijk vinden de stap naar het Odensehuis te zetten, biedt het Odensehuis een agenda aan met elk dagdeel een activiteit. Uit onze ervaring en wat we terug horen van verwijzers, blijkt dat het mensen houvast geeft om als eerste stap naar een gerichte activiteit te komen. Wanneer er voldoende participanten als stabiele factor in het Odensehuis komen, kunnen we deze aanbodgerichte aanpak laten

vieren.

Voor zover het aantal vrijwilligers dit toelaat, kunnen mensen uit de buurt opgehaald en gebracht worden. We overwegen een bij het Odensehuis passende mogelijkheid om ook mensen uit andere wijken op te halen wanneer zij niet weten hoe bij ons te komen. Daarbij blijft voorop staan dat men kan komen en gaan wanneer men wil. Ook een gesprekje vooraf bij iemand thuis, waarin we o.a. de wensen en mogelijkheden inventariseren, kan helpen de stap te zetten en actief te worden/blijven.

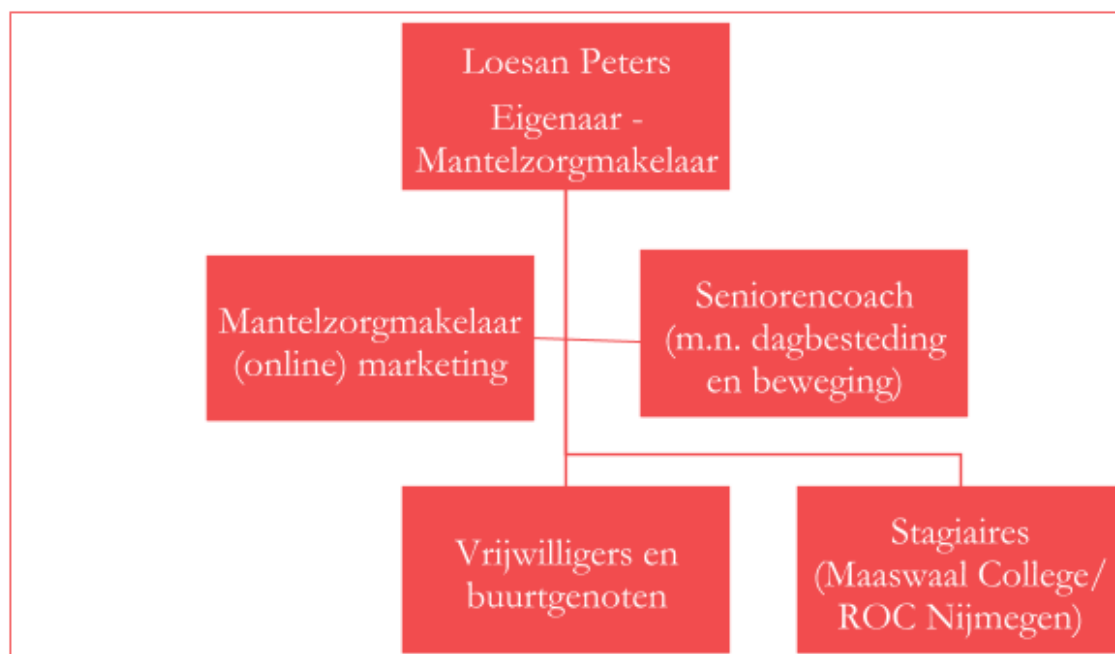
Samenwerkingen

De onafhankelijke positie van het Odensehuis, los van de dienstverlening en zorgsector, is van belang om de eigen regie en kracht van participanten te garanderen. Goede samenwerking met partners in de zorg- en dienstverlening en met aanverwante maatschappelijke organisaties o.a. in de dementiezorg is een speerpunt in het beleid.

Odensehuis Animi Vivere werkt nauw samen met het landelijk Platform Odensehuizen Nederland, Steunpunt Mantelzorg, Alzheimer Nederland, FTD lotgenoten, landelijk kenniscentrum Dementie op jonge leeftijd, gemeenten, (thuis)zorgorganisaties, Netwerk 100, casemanagers, praktijkondersteuners en huisartsen, ziekenhuizen CWZ en Radboud UMC, UKON, MEE Wijchen, subsidiefondsen, voortgezet-, en middelbare beroepsonderwijs en uiteraard bedrijven en organisaties in de naaste omgeving zijn van grote waarde om mensen de mogelijkheid te bieden naar het Odensehuis te kunnen gaan. In 2018 zullen de netwerkcontacten uitgebreid en geconsolideerd worden. De coördinator zal een groot deel van de beschikbare uren inzetten om het Odensehuis bij bestaande contacten onder de aandacht te brengen en met nieuwe contacten kennis te maken.

Management

Het team van Animi Vivere ziet er als volgt uit:



Concurrentie

In de directe omgeving ondervindt Odensehuis Animi Vivere geen concurrentie. De dichtstbijzijnde concurrent is in Wageningen, op 31 km van Odensehuis Animi Vivere vandaan. Dit is Odensehuis Gelderse Vallei.

Reclame en promotie

Er wordt reclame gemaakt via social media (eigen logo en website, folders, facebook en LinkedIn) lokale media, huisartsen, ziekenhuizen, zorginstellingen, netwerk 100,mond op mond reclame, via regionale activiteiten (o.a. stratenmarkt Hernen) en landelijk platform Odensehuizen Nederland.

Financiering

Het jaar 2017 is een opstartjaar en zal Odensehuis Animi Vivere, evenals de Odensehuizen vóór ons in andere steden, voornamelijk afhankelijk zijn van bijdragen door fondsen voor de financiering van de exploitatiekosten.

Bij regelmatige deelname (ongeveer 2 keer per week) wordt aan deelnemers een eigen bijdrage gevraagd met een richtbedrag van € 30,- inclusief lunch. De prijzen zijn gebaseerd op andere Odensehuizen.

De organisatie van het Odensehuis bestaat uit 1,5 fte. Dit ook uit ervaring van andere Odensehuizen in het land. De coördinatie in het huis voor de ondersteuning van vrijwilligers bij het reilen en zeilen van dagelijkse zaken vraagt goede begeleiding met grote inzet. Daarnaast is het voor de doorontwikkeling van het Odensehuis belangrijk dat er nieuwe innovatieve activiteiten en projecten geïnitieerd worden om het Odensehuis 'in opstart' stevig gevestigd te krijgen in de omgeving en netwerkcontacten uit te breiden en te onderhouden.

Overige financieringen bestaat uit persoonlijke giften, 'vrienden van het Odensehuis Animi Vivere', inkomsten uit regionale activiteiten ter promotie van het Odensehuis en uit het initiëren van het Odensehuis als leerbedrijf.

Vrijwilligers ontvangen een geringe vrijwilligersvergoeding.

Zorgverzekeraars zullen nog benaderd worden, omdat wij van mening zijn dat de Odensehuizen mensen langer uit de zorg houden.

Exploitatiebegroting

UITGAVEN		
Personeel (1,5 fte)		
Coördinatie en projectontwikkeling (40 uur per week)	54.660	
Werkgeverslasten (27,5%)	15.031	
		69.691
Vrijwilligers		
Vrijwilligersvergoeding (10 personen à € 50 per maand)	4.000	
Scholing	600	
		4.600
Bestuur		
Onkostenvergoeding (5 personen à € 50 per maand)	3.000	
Vergaderkosten (10 vergaderingen per jaar à € 50 per vergadering)	500	
		3.500
Huisvesting		
Huur vaste ruimte incl. gas, water en licht € 1090 per maand (vanaf 1 februari 2017)	11990	
Telefoon, televisie en internet (eerste half jaar à €35 euro per maand, overige 2 maanden à € 70 euro per maand)	350	
		12.346
Activiteiten		
Materiaalkosten activiteiten (gemiddeld € 290 per maand)	2.320	
Samenwerkende activiteiten	2.000	
Vervoerskosten activiteiten	1.000	
Consumpties (lunch + koffie/ thee / koekje € 85 per week en 3x per jaar diner à € 300)	3.875	
Informatievoorziening (abbonementen, lidmaatschappen, boeken)	1.100	
Lezingen	1.200	
		11.495
Kantoor		
Kantoorbenodigdheden	1.300	
Porti en drukwerk	1.500	
ICT- apparatuur en -abbonementen	1.000	
Accountant en boekhouding	3.000	
		6.800
Inrichting afschrijving in 3 jaar		
Bureau, eettafel, en salontafel	2.493	
Stoelen en banken	2.575	
Leeshoek	500	
Elektronica (tv, computer, printer, papiervernietiger)	3.000	
Decoratie (planten, snuisterijen)	1.000	
	Per jaar	3189,33
Algemene kosten		
Netwerken en deelname landelijk platform Odensehuizen	1.300	
PR, communicatie, marketing	2.900	
Verzekeringen, bankkosten, VOG's	2.100	
Aanschaffingen o.a. materiaal en onvoorzienne uitgaven	1.000	
Wekelijks bloemetje (à € 10 per week)	350	
		7.650
TOTALE UITGAVEN		119.271,33